

MAJ: 05/10/2021

«10:10 »

FICHE TECHNIQUE

1.L'équipe:

L'équipe du spectacle se compose de 5 ou 6 personnes:

- 1 danseuse
- 2 danseurs
- 1 musicien (percussionniste)
- 1 régisseur
- 1 chorégraphe/administrateur/promoteur. (le cas échéant)

2.Durée du spectacle + Jauge:

50 minutes sans entracte – 200 spectateurs (230 max)

3.Décor: (apporté par la compagnie)

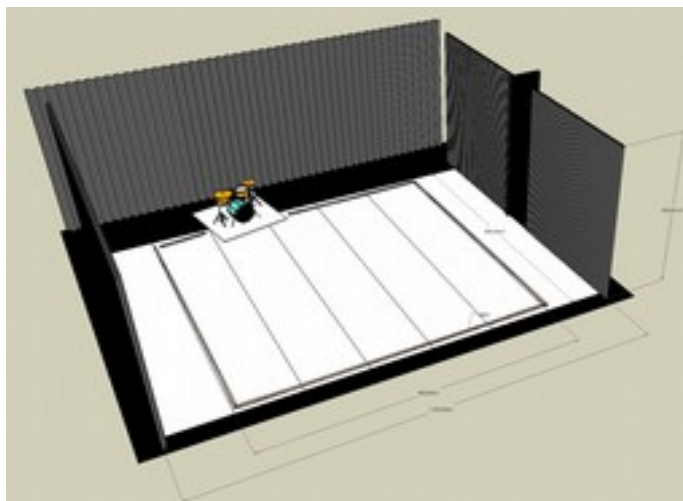
- 7 laies de tapis de danse blanc de 1m60 x 8m.
- 1 Batterie
- 6 Stairville LED Matrix Blinder 5x5 DMX + flight
- Une machine à fumée
- 100 kg de sable

4.Plateau:

Dimensions minimums du plateau: 10 mètres du mur Jardin au mur Cour (11m20 idéalement) sur 8 mètres de profondeur (hors public) (10m idéalement) et 4 mètres de hauteur sous grill (6m idéalement).

Un fond noir devra fermer complètement le fond de la scène(si celui-ci n'est pas noir et dégagé ou si celui-ci provoque trop de résonance de la batterie).

S'il n'y pas la possibilité de réaliser un pendrillonage à l'italienne, on devra pratiquer une ouverture(sortie) dans l'allemande jardin et cour lointain, et veiller à ne point avoir de découverte.



Le sol doit être parfaitement propre .

Si le sol n'est pas noir et en bon état, il devra être recouvert d'un tapis de danse noir.

DEUX ROULEAUX DE TAPE BLANC POUR TAPIS DE DANSE ET UN NOIR DEVRA ETRE FOURNI PAR LE LIEU D'ACCUEIL!!!

5.Éclairages: 28 circuits 2 KW (hors éclairage public))

Nous demandons :

-1 jeu d'orgue à mémoires avec transfert automatique (en réserve car la compagnie vient avec un ordi+carte DMX)

-2 découpes 1 KW moyennes avec couteaux, type 614sx juliat

-15 PC 1KW et 17 dans l'idéal dont 8 avec volets

-19 PAR 64 solo (cp62)

-4 horiziodes assymétriques

- !!!UN DMX LOINTAIN COUR SOL ET UN DMX AU GRILL !!!

Gélatines :

L205 : 4 horiziodes

L201 : 10 pc (ou 12 dans l'idéal) 1kw, 19 PAR64,

L202 : 5 pc 1kw, 2 dec 1kw

DIFF :	R104 :	19 PARS
	R119 :	15 Pc 1kw
		2 découpes 1kw

6.Son:

Nous demandons :

Système de diffusion : -Une paire d'enceintes au sol lointain cour et jardin, une paire d'enceintes face cour et jardin. Les enceintes seront de types MTD 112.

Un sub est plus que le bienvenu.

(Nous pouvons nous passer de table son. Les 4 enceintes peuvent directement être plugées dans notre carte son (Jack))

UNE CINQUIÈME SORTIE INDÉPENDANTE SERA ENVOYÉE DANS LE CASQUE DU BATTEUR (fond de scène Jardin).

Ampli : adapté au système de diffusion.

REM : la compagnie possède un système de Diffusion HK Audio. Nous l'utilisons lorsque le matériel du lieu accueillant est de qualité inférieure.

7.Loges:

-1 loges pouvant accueillir 4 personnes; chauffées, équipées d'un miroir, d'un évier, d'une douche et de 4 chaises

8.Planning:

Montage : 7 heures si pré montage lumière (7h30 si pas de pré-montage lumière) avec 2 électros , 1 machino (dans théâtre à l'italienne),

1 son (dernière heure)

1 repas est à prévoir pour le midi du jour de montage

Démontage : 1 heure 30 chargement compris avec 1 machino

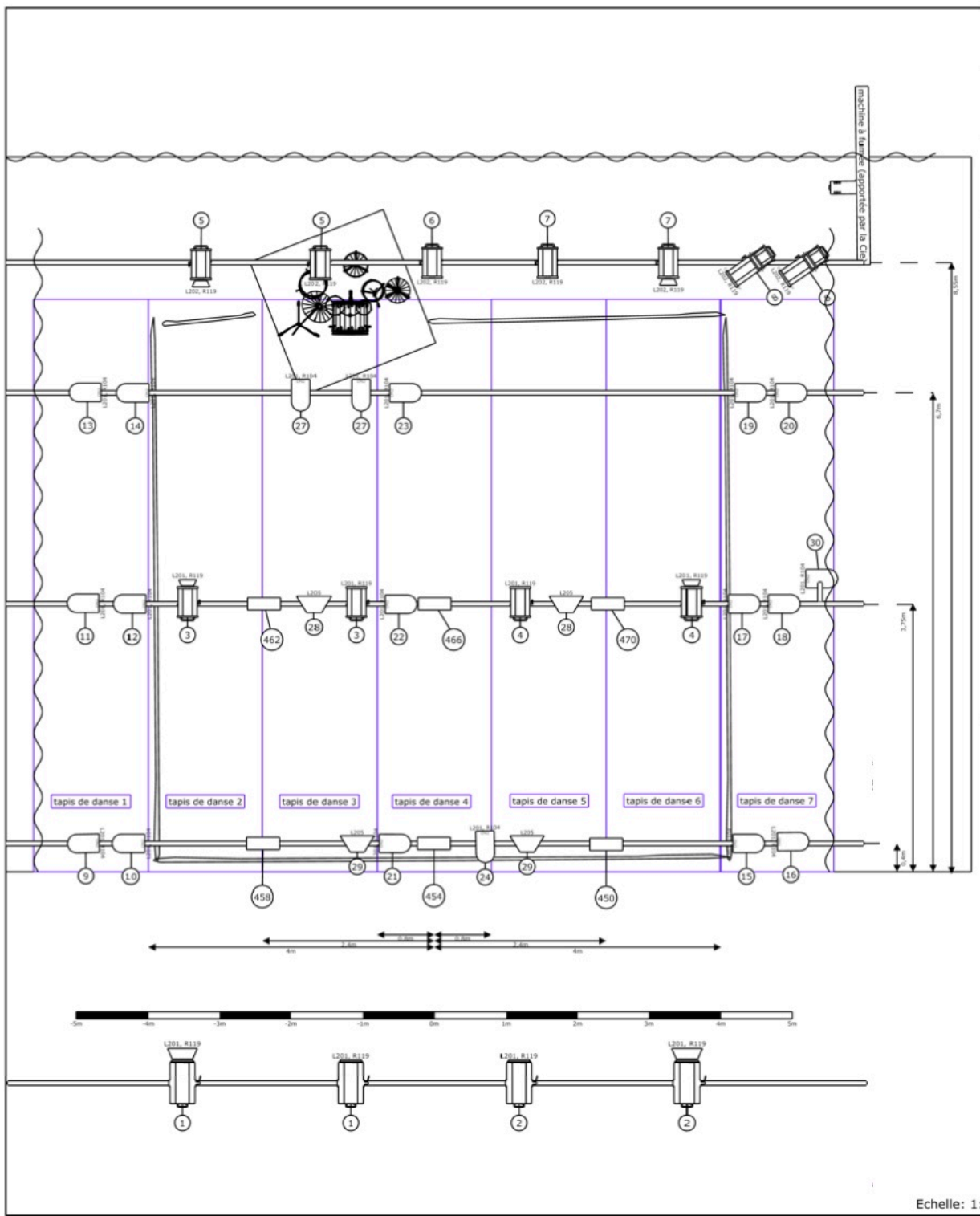
9.Contact :

tech : Fred. Vannes : +32(0)477.200.356

fred.vannes@nyash.be





diff : Anna Giolo : +32 (0)477 49 89 19

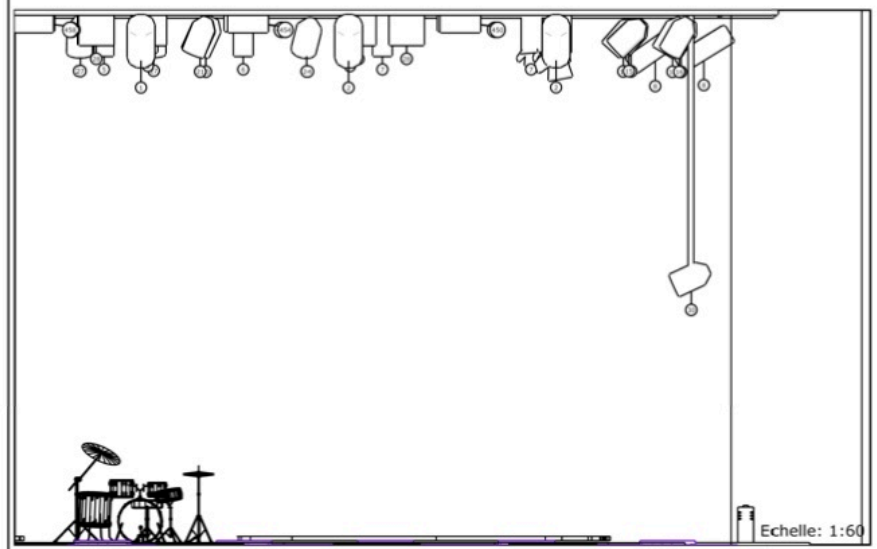
contact@adlibdiffusion.be



Projet	10:10	NÿASH DANSE JEUNE PUBLIC
Créateur Lumière	Fred Vannes	
Mise à jour	23/11/2021	

liste de projecteurs

-  PAR 64 cp 62 (19)
-  PC 1kw (9)
-  LED Matrix Blinder 5x5 DMX (apportés par la compagnie) (6)
-  ACP 1KW (4)
-  PC 2kw (4)
-  Découpe (614SX 16°-35°) (2)



PROJECTEURS

#	Note	Évaluation	Repère
4	ACP	1kW	
2	Découpe 614 sx	1kW	
19	PAR 64 CP62	1kW	
9	PC	1kW	
4	PC	2kW	
6	LED Matrix Blinder 5x5 DMX	96W	apportés par la compagnie
		42kW 576W	

GELATINES

#	Note	Filtres	Repère
19	PAR 64 CP62	L201, R104	
8	PC	L201, R119	
2	Découpe 614 sx	L202, R119	
5	PC	L202, R119	
4	ACP	L205	
6	LED Matrix Blinder 5x5 DMX		apportés par la compagnie

Accessoires

#	Référence
6	volet 4 faces